



СибАК
www.sibac.info

ISSN 2310-2780

**СХХХІХ СТУДЕНЧЕСКАЯ МЕЖДУНАРОДНАЯ
НАУЧНО-ПРАКТИЧЕСКАЯ КОНФЕРЕНЦИЯ**

№8(132)



**НАУЧНОЕ СООБЩЕСТВО
СТУДЕНТОВ ХХІ СТОЛЕТИЯ.
ЕСТЕСТВЕННЫЕ НАУКИ**

г. НОВОСИБИРСК, 2024



СибАК
www.sibac.info

НАУЧНОЕ СООБЩЕСТВО СТУДЕНТОВ XXI СТОЛЕТИЯ. ЕСТЕСТВЕННЫЕ НАУКИ

*Электронный сборник статей по материалам СXXXIX студенческой
международной научно-практической конференции*

№ 8 (132)
Август 2024 г.

Издается с сентября 2012 года

Новосибирск
2024

УДК 50
ББК 2
НЗ4

Председатель редколлегии:

Дмитриева Наталья Витальевна – д-р психол. наук, канд. мед. наук, проф., академик Международной академии наук педагогического образования, врач-психотерапевт, член профессиональной психотерапевтической лиги.

Редакционная коллегия:

Волков Владимир Петрович – канд. мед. наук, рецензент ООО «СибАК»;

Корвет Надежда Григорьевна – канд. геол.-минерал. наук, доц. кафедры грунтоведения и инженерной геологии Геологического факультета Санкт-Петербургского Государственного Университета;

Рысмамбетова Галия Мухашевна – канд. биол. наук, доцент, ведущий научный сотрудник Ботанического сада МКТУ им. Х.А. Ясави;

Сүлеймен Ерлан Мэлсұлы – канд. хим. наук, PhD, директор института прикладной химии при Евразийском национальном университете им. Л.Н. Гумилева;

Сүлеймен (Касымканова) Райгүл Нұрбекқызы – PhD по специальности «Физика», старший преподаватель кафедры технической физики Евразийского национального университета им. Л.Н. Гумилева;

Харченко Виктория Евгеньевна – канд. биол. наук, ст. науч. сотр. отдела флоры Дальнего Востока, Ботанический сад-институт ДВО РАН.

НЗ4 Научное сообщество студентов XXI столетия. Естественные науки. Электронный сборник статей по материалам СXXXIX студенческой международной научно-практической конференции. – Новосибирск: Изд. ООО «СибАК». – 2024. – № 8 (132) / [Электронный ресурс] — Режим доступа. – URL: [https://sibac.info/archive/nature/8\(132\).pdf](https://sibac.info/archive/nature/8(132).pdf).

Электронный сборник статей по материалам СXXXIX студенческой международной научно-практической конференции «Научное сообщество студентов XXI столетия. Естественные науки» отражает результаты научных исследований, проведенных представителями различных школ и направлений современной науки.

Данное издание будет полезно магистрам, студентам, исследователям и всем интересующимся актуальным состоянием и тенденциями развития современной науки.

Статьи сборника «Научное сообщество студентов. Естественные науки» размещаются на сайте научной электронной библиотеки eLIBRARY.RU.

ББК 2

Оглавление

Секция «Медицина»

4

ПРОСТРАНСТВЕННЫЙ АНАЛИЗ САМООЦЕНКИ
ЗДОРОВЬЯ НАСЕЛЕНИЕМ ГОРОДА МАХАЧКАЛЫ
РЕСПУБЛИКИ ДАГЕСТАН

4

Бекшокова Амина Керимовна

Гаджиева Алтана Гамидовна

Бекшокова Патимат Асадулламагомедовна

Секция «Экология»

9

ЖИДКОЕ ДЕРЕВО

9

Глазкова Екатерина Васильевна

Лисицын Михаил Викторович

Мовсисян Ален Марзпетович

СЕКЦИЯ
«МЕДИЦИНА»

**ПРОСТРАНСТВЕННЫЙ АНАЛИЗ САМООЦЕНКИ ЗДОРОВЬЯ
НАСЕЛЕНИЕМ ГОРОДА МАХАЧКАЛЫ РЕСПУБЛИКИ ДАГЕСТАН**

Бекшокова Амина Керимовна
студент,
Первый Московский государственный
медицинский университет
имени И.М. Сеченова Министерства
здравоохранения РФ,
РФ, г. Москва
E-mail: amina.bekshokova@mail.ru

Гаджиева Алтана Гамидовна
студент,
Институт экологии и устойчивого развития,
Дагестанский государственный университет
РФ, г. Махачкала

Бекшокова Патимат Асадулламагомедовна
научный руководитель, канд. биол. наук, доц.,
Дагестанский государственный университет,
РФ, г. Махачкала
E-mail: patenka2009@mail.ru

**SPATIAL ANALYSIS OF SELF-ASSESSMENT OF HEALTH
BY THE POPULATION OF MAKHACHKALA, REPUBLIC OF DAGESTAN**

Amina Bekshokova
Student,
First Moscow state medical University
I.M. Sechenov Ministry
of health Russian Federation,
Russia, Moscow

Altana Gadzhieva
Student,
Institute of Ecology
and Sustainable Development,
Dagestan State University,
Russia, Makhachkala

Patimat A. Bekshokova
Scientific supervisor,
Cand. Biol. Sciences, Assoc.,
Dagestan State University,
Russia, Makhachkala

АННОТАЦИЯ

В работе проведен анализ самооценки здоровья, медицинской активности, а также удовлетворенности качеством оказания медицинской помощи в государственных учреждениях здравоохранения жителями г. Махачкалы по результатам анкетирования. Согласно результатам исследования, большинство опрошенных жителей города Махачкалы (71%) довольны состоянием своего здоровья. Частота посещаемости медицинских учреждений один раз в месяц отмечена для 33,1% респондентов г. Махачкалы. Из числа опрошенного населения, обратившегося в медицинские учреждения в период проведения анкетирования, лишь 15,4% респондентов полностью удовлетворены качеством оказанной им медицинской помощи.

ABSTRACT

The paper analyzes the self-assessment of health, medical activity, as well as satisfaction with the quality of medical care in public health institutions by residents of Makhachkala based on the results of a survey. According to the results of the study, the majority of the surveyed residents of Makhachkala (71%) are satisfied with their state of health. The frequency of attendance at medical institutions once a month was noted for 33.1% of respondents in Makhachkala. Of the surveyed population who applied to medical institutions during the survey period, only 15.4% of respondents are completely satisfied with the quality of medical care provided to them.

Ключевые слова: самооценка здоровья, городское население, медицинская помощь.

Keywords: self-assessment of health, urban population, medical care.

Самооценка здоровья является важным индикатором физического и психологического самочувствия индивида, отправным началом в осознании им значимости поведенческого фактора и мировоззренческих установок в сохранении здоровья и увеличении продолжительности жизни. Несмотря на определенный элемент субъективизма, самооценка выступает в качестве достоверного показателя здоровья населения, способного прогнозировать уровень смертности [3].

Данный метод оценки качества здоровья, выраженный как интегральный показатель, включает в себя как оценку наличия или отсутствия симптомов того или иного заболевания, так и психологическую составляющую благополучия. К тому, самооценка здоровья населения также выступает индикатором состояния окружающей среды.

Самооценка здоровья в отношении субъективных показателей, на которые могут влиять различные социальные и, в целом, комплексные факторы, отражает качество и удовлетворенность жизнью населения [1, с. 52].

При этом важно понимать, что именно состояние самочувствия является основанием для обращения за медицинской помощью и базой для работы медицинского персонала. В дальнейшем, оценивая изменения своего состояния, человек определяет адекватность направленности, объема и качества необходимой медицинской помощи [2, с. 112]. Результаты субъективной оценки здоровья населения зачастую рассматриваются в качестве важного показателя, отражающего состояние здоровья той или иной группы людей [3, с. 6].

Исследование проведено методом опроса с помощью специально разработанной анкеты, включающей социодемографические характеристики. Получение первичной социологической информации осуществлялось посредством опросного метода в форме раздаточного анкетирования. Объем выборочной совокупности при проведении пространственного анализа самооценки здоровья населением города Махачкалы Республики Дагестан составил 2642 человек, из них 1566 (59,3%) женщин и 1076 (40,7%) мужчин. В опросе участвовали респонденты в возрасте от 18 до 90 лет.

Согласно результатам исследования, большинство опрошенных жителей города Махачкалы (71%) довольны состоянием своего здоровья. При этом 39,2% респондентов оценивают состояние своего здоровья как «хорошее», 18,1% и 13,7%, соответственно, как «очень хорошее» и «отличное». Отмечена районная дифференциация самоопределения состояния здоровья населением города Махачкалы (рис. 1). Наибольшее количество респондентов, удовлетворенных состоянием собственного здоровья, отмечено в Ленинском районе – 76,5%, в Кировском и Советском районах – 71,9 и 65%, соответственно. Наибольшее количество респондентов, оценивающих здоровье как «посредственное», характерно для Кировского района – 23,7%. Максимальное количество ответов с плохой самооценкой здоровья отмечено в Советском районе – 14%.

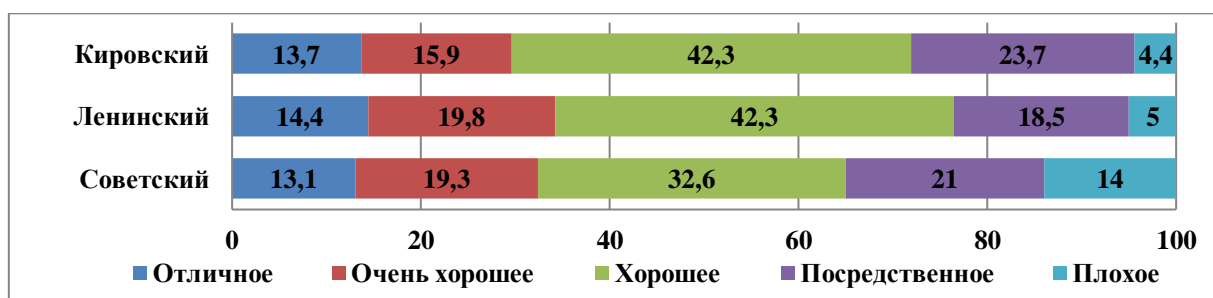


Рисунок 1. Оценка состояния здоровья жителями различных районов г. Махачкалы, %

В настоящее время среди научных работников, социологов, медицинских работников, организаторов здравоохранения отмечается повышенный интерес к изучению социальной удовлетворенности населения медицинской помощью. Результаты социологических опросов о качестве медицинской помощи являются важнейшей составляющей ее комплексной оценки. Подобные исследования с использованием социологических методов являются реальным инструментом управления здравоохранением.

Определенную роль в сохранении здоровья населения играет доступность и качество оказываемых медицинских услуг. Частота посещаемости медицинских учреждений один раз в месяц отмечена для 33,1% респондентов города Махачкалы. Количество респондентов, не обращавшихся в медицинские учреждения в

течение года, составило 28%, несколько раз в месяц – 19%; один раз в течение года – 10,6%; 2-3 раза в течение года – 9,3%. Наибольшее количество респондентов, отметивших посещаемость медицинских учреждений с регулярностью несколько раз в месяц, отмечено в Ленинском районе – 21,7%.

При этом, лишь 15,4% респондентов полностью удовлетворены качеством оказанной им медицинской помощи в учреждениях здравоохранения города Махачкалы. Наибольшее количество респондентов, не удовлетворенных качеством оказанной медицинской помощи, отмечено в Ленинском районе – 25,3%. Максимальное количество респондентов, полностью удовлетворенных качеством оказания медицинской помощи, зарегистрировано в Кировском районе (18,5%).

Значимость результатов самооценки здоровья населения как показателя, отражающего состояние здоровья определенной группы людей, отдельных стран, признается специалистами Всемирной организации здравоохранения. При этом наблюдается определенное отличие в оценке своего здоровья между городским и сельским населением, основной причиной которого является существующая на сегодняшний день разница в образе и уровне жизни селян и горожан, доступности медицинских, культурно-досуговых и иных видов услуг. Отрицательные последствия урбанизации в виде ускоренного темпа жизни, психоэмоциональных нагрузок, уровня шума и загрязнения окружающей среды компенсируются материально-техническими удобствами, доступностью и качеством медицинского обслуживания и т.д.

Список литературы:

1. Игембаева М.А. Самооценка состояния здоровья жителей поселка Улытау Карагандинской области // Гигиена труда и медицинская экология. – 2016. – №1. – С. 50-54.
2. Драб Я.Б. Самооценка состояния здоровья // Личность в меняющемся мире: здоровье, адаптация, развитие. – 2015. – С. 112-116.
3. Шарафутдинова Н.Х., Э.Ф. Киреева Э.Ф., Павлова М.Ю., Мустафин Р.М., Гизатуллин С.З. Образ жизни и факторы риска здоровью сельского населения пожилого возраста // Медицинский вестник Башкортостана. – 2010. – С. 5-8.

СЕКЦИЯ
«ЭКОЛОГИЯ»

ЖИДКОЕ ДЕРЕВО

Глазкова Екатерина Васильевна

*студент 4 курса, кафедра строительство,
Сахалинский государственный университет,
РФ, г. Южно-Сахалинск
E-mail: ekaterinadeva12@gmail.ru*

Лисицын Михаил Викторович

*студент 4 курса, кафедра строительство,
Сахалинский государственный университет,
РФ, г. Южно-Сахалинск
E-mail: lisitsynm38@gmail.com*

Мовсисян Ален Марзпетович

*студент 4 курса, кафедра строительство,
Сахалинский государственный университет,
РФ, г. Южно-Сахалинск
E-mail: alen.movsisyan.1991@mail.ru*

LIQUID WOOD

Ekaterina Glazkova

*4nd year student,
Department of Construction,
Sakhalin State University,
Russia, Yuzhno-Sakhalinsk*

Mikhail Lisitsyn

*4nd year student,
Department of Construction,
Sakhalin State University,
Russia, Yuzhno-Sakhalinsk*

Alen Movsisyan

*4nd year student,
Department of Construction,
Sakhalin State University,
Russia, Yuzhno-Sakhalinsk*

АННОТАЦИЯ

Жидкое дерево давно завоевало популярность во многих странах благодаря своим уникальным особенностям. Данный композитный материал экологичен и долговечен. Основное назначение жидкого дерева – это укладка напольных покрытий, элементов интерьера и фасада. В условиях российского климата такой сайдинг отлично отличается устойчивостью к воздействию внешних факторов.

ABSTRACT

Liquid wood has long gained popularity in many countries due to its unique features. This composite material is environmentally friendly and durable. The main purpose of liquid wood is the laying of floor coverings, interior elements and facade. In the conditions of the Russian climate, such siding is excellent for its resistance to external factors.

Ключевые слова: древесина, полимеры, вторичная переработка, жидкое дерево.

Keywords: wood, polymers, recycling, liquid wood.

В конце прошлого века немецкие ученые разработали уникальную технологию производства сырья из отходов деревообработки и смесей полимеров. Полученное вещество назвали арбоформ. Впоследствии также вошли термины «био-пластик» и «жидкая древесина».

Основой революционного вещества стал лигнин – один из трех основных компонентов древесины. В промышленности лигнин всегда получали как отход при производстве целлюлозы.

Жидкое дерево или древесно-полимерный композит состоит из древесной основы, заключенной в пластик. Эта новая комбинация ингредиентов имеет свои преимущества. От деревянной основы изделие переняло ударопрочность, упругость, экологичность, причем в дело идет древесная мука любых отходов, от пластика – пластичность, устойчивость к коррозии и износу и легкость обработки. Полимер обволакивает основу и защищает ее от главного врага – воды.

Суть производства композитной древесины заключается в смешивании всех компонентов в одной емкости, после массу нагревают до высоких температур. В

результате соединяется на молекулярном уровне и становится прочной. Затем массу разливают по заготовкам под сильным давлением и медленно остужают. Этот инновационный стройматериал используют в дизайне жилых и общественных помещений, строительстве. Это покрытие не будет стираться, растрескиваться, выкрашиваться, плесневеть от дождей и снега. Из древопластика можно делать заготовки для мебели, которая выдержит большие нагрузки.

Свойства древопластика:

ДПК одновременно сочетает лучшие свойства полимера и дерева. Он наделен цветом и запахом натурального сырья. У этого материала много отличительных особенностей:

- качество лучше, чем у древесины экологически чистый и безопасный продукт без химических примесей
- не боится ультрафиолета
- благодаря полимеру в составе, материал можно нагревать и придавать ему желаемую форму
- долговечность
- не боится механических повреждений
- не боится насекомых и не подвержен появлению плесени и гнили
- не изменяет структуру и цвет при воздействии щелочей и кислот
- легкий и быстрый монтаж

Список литературы:

1. Оганисян, К.А. «Жидкое» дерево и область его применения / К.А. Оганисян, Ю. И Ветошкин // Научное творчество молодежи – лесному комплексу России : материалы XV Всероссийской научно-технической конференции / Минобрнауки России, Уральский государственный лесотехнический университет ; Уральское отделение секции наук о лесе РАЕН, Ботанический сад УрО РАН ; Уральский лесной технопарк. – Екатеринбург, 2019.
2. <https://www.forumhouse.ru/journal/articles/3440-zhidkoe-derevo>
3. <http://www.promnavigator.ru/innovations/materials/d1463>
4. <https://www.nkj.ru/archive/articles/7569/?ysclid=lzz5n9ylwq199880028>

ДЛЯ ЗАМЕТОК

НАУЧНОЕ СООБЩЕСТВО СТУДЕНТОВ XXI СТОЛЕТИЯ.
ЕСТЕСТВЕННЫЕ НАУКИ

*Электронный сборник статей по материалам СXXXIX студенческой
международной научно-практической конференции*

№ 8 (132)
Август 2024 г.

В авторской редакции

Издательство ООО «СибАК»
630049, г. Новосибирск, Красный проспект, 165, офис 5.
E-mail: mail@sibac.info

16 +



СибАК
www.sibac.info

